

Verarbeitungsrichtlinie für NOVOPROOF® Kleber TA

NOVOPROOF® Kleber TA ist ein gebrauchsfertiger Kontaktklebstoff für hochfeste Verklebungen von:

NOVOPROOF® FA (EPDM Folien, dampfdiffusionsoffen) und
NOVOPROOF® FAI (Butyl Folien, dampfdiffusionsdicht)

Der Klebstoff ist nur für glatte und ebene Untergründe geeignet.

Untergründe:

Alle bauüblichen mineralischen Untergründe (Beton, Leicht- und Porenbeton, Kalksandstein, Ziegelstein, Klinker, Putz), Fenster aus PVC, Aluminium (roh/eloxiert/pulverbeschichtet), Stahl (blank, verzinkt, pulverbeschichtet) Holz (bei Anstrichen bitte Probeverklebung) Dichtungsbahnen untereinander. Bei stark saugenden Untergründen (z.B. Gasbeton) Voranstrich notwendig.

Die Klebeflächen müssen sauber, trocken, fest, fett-, öl- und trennmittelfrei sein!

Betonoberflächen sollten trotz augenscheinlich ausreichender Tragfähigkeit mittels Nagelritztest auf Zementschleier überprüft werden!

ACHTUNG

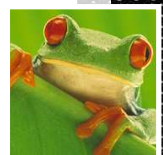
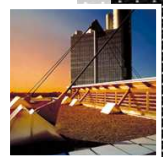
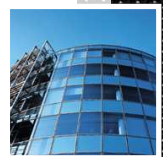
Da es sich um das klassische Kontaktklebeverfahren mit geringer Auftragsstärke handelt, sollte nur wirklich auf glatte, ebene Untergründe verklebt werden.

Im Zweifelsfall oder bei höheren Dichtigkeitsanforderungen ist NOVOPROOF Kleber FA/ FA+ zu verwenden!

Verklebungstemperatur:

≥ 5°C

Bei Verwendung von NOVOPROOF® Primer kann bis zu Temperaturen von – 10°C und auf feuchte (saugende) bauliche Untergründe geklebt werden.



Stand: Sep. '09

Nur saugende Untergründe werden geprimert. Nicht saugende Untergründe müssen sauber, trocken, fest, ölfett und trennmittelfrei sein.

Wird bei tiefen Temperaturen geklebt muss eine mögliche Eisbildung absolut ausgeschlossen sein. Lässt sich bei einem feuchten Untergrund der Primer nicht auftragen, weil keine gute Haftung und Benetzung erzielt wird, ist der Feuchtegehalt des Untergrundes noch zu hoch.

In diesem Fall ist keine Verklebung möglich. Die Verklebung auf feuchtem Gasbeton ist nicht möglich, da die Tragfähigkeit nicht gewährleistet ist.

Kleberauftrag:

Klebstoff vor Gebrauch gut umrühren.
Mit Pinsel oder Rolle auf beide zu verklebenden Oberflächen gleichmäßig auftragen.

5 – 20 Min. ablüften lassen (witterungsabhängig) der Kleber soll bei Fingerkontakt keine Fäden mehr ziehen!

Verklebung:

Bahn genau auf vorbestimmte Örtlichkeit bringen und fest mit einer Handrolle andrücken. Nicht die Dauer des Andrückens ist entscheidend, sondern die Andruckkraft. Bei der Verklebung ist keine Korrekturmöglichkeit mehr gegeben ! Die Bahnen sollen spannungsfrei verklebt werden. Bei längeren Verarbeitungszeiten Klebstoff wiederholt umrühren damit Feststoffgehalt und Lösungsmittelanteil vermischt bleiben.

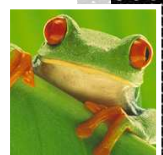
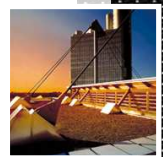
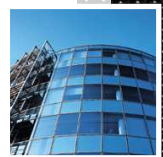
Klebreiten:

Mindestens 8 cm,
Eine zusätzliche mechanische Befestigung ist nicht erforderlich!

Ist eine 8 cm breite Verklebung nicht ausführbar, so kann die Klebreite bis auf 4 cm verringert werden. Bei derart verkleinerten Klebeflächen muss besonders auf eine vollflächige Klebstoffverteilung geachtet werden.

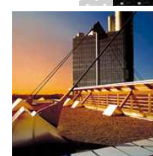
Der Ausführende trägt die Verantwortung für die dauerhafte Fixierung der Bahnen.

Um dies sicherzustellen muss unter Umständen zusätzlich mechanisch befestigt werden.



Stand: Sep. '09

- Kleberverbrauch:** ca. 400 – 600 g/m² je nach Untergrund
Bei einer 8 cm breiten Verklebung ca. 50 g/lfdm.
Mit 800 g ist eine Verklebung von ca.
16 m (8 cm Breite) möglich.
- Voranstrich:** Bei stark saugenden Untergründen NOVOPROOF Reiniger
und Kleber TA im Verhältnis 1:1 mischen.
- Lieferform:** 0,8 kg und 4,7 kg Gebinde
- Lagerung:** Kühl, trocken, frostfrei, vor Sonneneinstrahlung schützen.
Lagerfähigkeit ca. 12 Monate
- Gefahrenhinweise:** **NOVOPROOF® Kleber TA ist leicht entzündlich !**
Von Zündquellen fernhalten !
Dämpfe nicht einatmen !
Nicht Rauchen !



DURAPROOF technologies GmbH

Eisenbahnstraße 24
66687 Wadern-Büschfeld

Telefon: +49 6874 69 552
Telefax: +49 6874 69 748

Internet: www.duraproof.de
E-Mail: info@duraproof.de